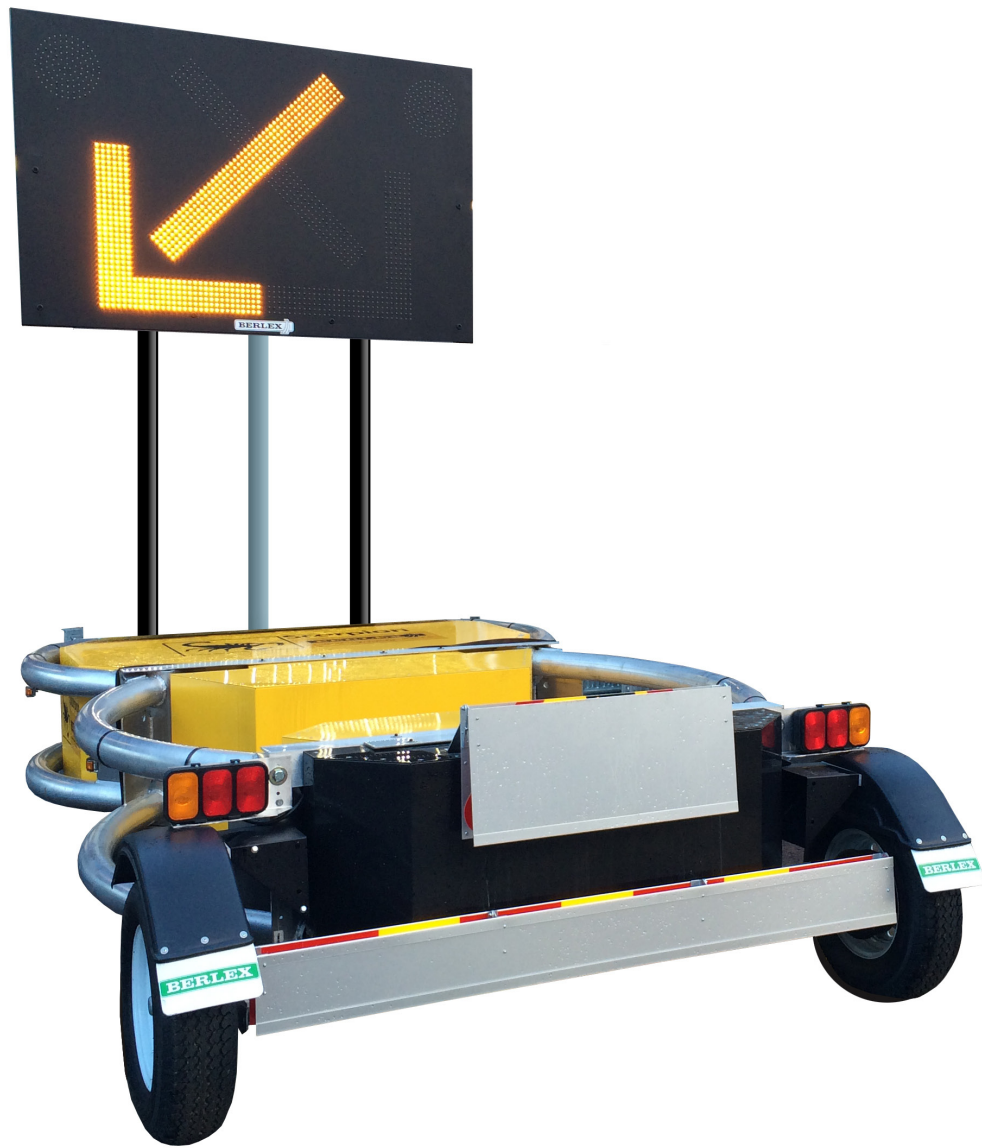


BERLEX



MANUAL - SF6

V.1.1 2016-05-09



MANUAL SF6

| | |
|---|----|
| 1. Produktspecifikation för SF6 | 3 |
| 2. Installation av SF6..... | 4 |
| 3. Handhavandeinstruktion..... | 5 |
| 3.1 Ljuspil | 6 |
| 4. Felkoder..... | 7 |
| 5. Underhåll..... | 8 |
| 5.1 Månadsunderhåll..... | 8 |
| 5.2 Årligt underhåll..... | 9 |
| 6. Allmänna bestämmelser för leveranser från Berlex AB..... | 10 |

1. PRODUKTSPECIFIKATION FÖR SF6

Ljuspil TRS-VMS3

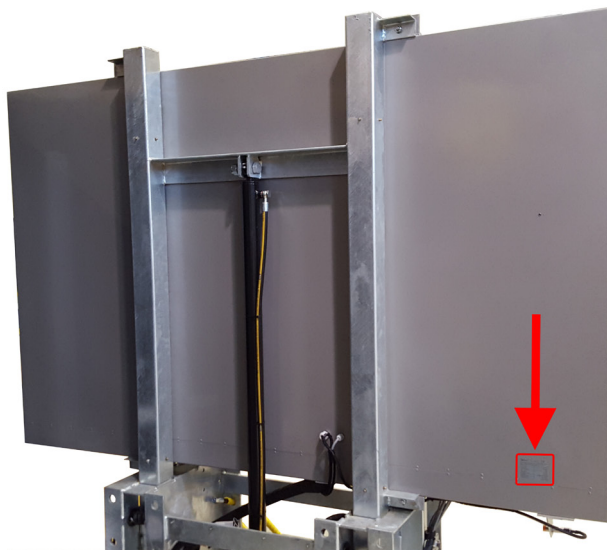
| | |
|------------------------------|------------------------|
| Driftspänning: | 24V |
| Antal budskap: | 4st |
| Maximal effekt: | 72W |
| Klassning: | EN12966-1:2005+A1:2009 |
| Klassning Gul LED: | L3, R2, B2, C2 |
| CE-märkning: | Ja |
| Automatisk dimmningsfunktion | Ja |

Monterad på TMA-trailer

| | |
|---------------|-------------------------------|
| Höjd uppfäld: | 3700mm |
| Höjd nerfäld: | 2700mm |
| Bredd: | 2200mm |
| Djup: | 300mm |
| Vikt: | 100kg |
| Material: | Varmförzinkat stål, Aluminium |

Hastighetsrestriktioner

| | |
|-----------------------|------------|
| Hastighet - uppfäld : | Max 20km/t |
| Hastighet - nerfäld: | Max 80km/t |



| | | | | |
|--|--------------------------|--------------------------|--|----|
| DMV c/o | | Kungälv tel: 0303-922 00 | | CE |
| BERLEX | | Skogås tel: 08-621 21 80 | | |
| | | 1304-CPD-0016 A3 | | |
| Variabel meddelandeskylt för fordonsmontage, tillfälligt användning och/eller permanent installerade för anvisningar och vägledning för trafikanter på allmänna och enskilda områden, inklusive tunnlar. | | | | |
| Product Code | TRS-VMS3 | | | |
| Product Name | Traffic sign | | | |
| Serial Number | 10588009 | | | |
| Software Number | 4303 | | | |
| Date | 07 / 2015 | | | |
| Supply Voltage | 24VDC | | | |
| Max. Power / Ext. Fuse | 150W / 16A | | | |
| Classification | EN12966-1:2005 + A1:2009 | | | |
| Visual Performance | C2, L3, B4, R3 | | | |
| Physical Performance | T1/T2/T3; P3, D3 | | | |
| Horizontal Load | WL9/DSL4/TDB2 | | | |

2. INSTALLATION

Monteras i befintliga infästningar på TMA-trailerns TARS-sektion.
Säkra av matarkabeln från fordonet med 40A så nära batterikällan som möjligt.



Anslut den medföljande strömkabeln till lämpligt uttag på fordonet. Montera sedan in styrkabeln till önskad plats i fordonet och anslut sedan operatörspanelen till denna.



Vid användning av trådlös enhet skall den alltid vara ansluten till fordonets cigg-uttag för att kunna manövreras. Den har ej inbyggda batterier.

3. HANDHAVANDEINSTRUKTION SF6

FÖR ATT STARTA

Håll in OK-knappen i 2 sekunder så startar operatörspanelen.
Senast valda värden kommer att aktiveras med automatik.



TAVEL-FÄLLNING

- 1 För att fälla upp ljuspiltavlan håll in knappen för *Tavla upp*.



Viktigt! Som säkerhet är systemet utrustat med hålldon. Om man släpper knappen slutar tavlan att fällas.



- 2 När tavlan är helt uppfälld visas OK med grön text



Efter ett par sekunder ändrar displayen till ljuspilmennyn



- 3 För att fälla ner tavlan till transportläge, håll in knappen för *Tavla ner*.



När tavlan är helt nerfälld visas:



VIKTIGT! Tryck ALDRIG på knapparna "upp" och "ner" samtidigt.
Detta kan medföra att systemet låser sig. Inträffar detta, kontakta Berlex omgående.

3.1 LJUSPIL

- 1 För att välja budskap på ljuspilen används multipilknappen under displayfönstret.

Önskad symbol markeras med blå pil eller kryss.



- 2 För att ljuspilen skall aktiveras måste man trycka på bekräftelseknappen. Bekräftelseknappen blir då grön.

I detta läge är sedan ljuspilen låst tills man trycker igen på bekräftelseknappen. Då släcks ljuspilen och endast de stora avstängningslamporna fortsätter att blinka.

För att välja annan symbol utför ovanstående manöver igen.



SAMTLIGA SYMBOLER FÖR LJUSPILLEN



FELKODER

Om apparaturen får kommunikationsproblem visas *COM ERROR*. Kan bero på kabelbrott, eller räckviddsproblem vid trådlös körning.

Om inte ljuspilen fungerar korrekt visas *FEL PÅ PILTAVLA*

Kontrollera strömmatning, säkerställ 24V matning. Kontrollera samtliga styrkablar samt att dioder på ljuspilen ej är sönder.

När felet är avhjälpd släcks felkoden.



Ange alltid serienumret på tavlan vid kontakt med Berlex. (Se bilden)

Vid övriga fel kontakta Berlex på 0303-92200 eller 08-6212180

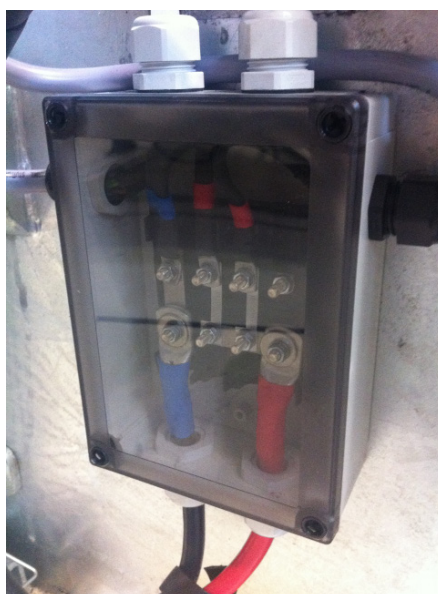


UNDERHÅLL

För att upprätthålla god visuell effekt på ljuspilen så är rengöring av linserna på respektive anordning nödvändig. Vid rengöring använd varmt vatten (ca 40gr C) och en mjuk borste. Om det är nödvändigt blanda i lite neutralt rengöringsmedel i det varma vattnet.

Rengöring med högtryckstvätt är EJ tillåtet!

Spruta ej heller vatten mot lucköppningar, ventilationsöppningar eller kabelgenomföringar, då det i värsta fall kan komma in vatten i elektroniken.



MÅNADSUNDERHÅLL

Rengöring enligt ovan.

Smörj glidstångerna för tavelresningen minst en gång i månaden. Använd fettniplarna. Vid behov pensla på maskinfett när tavlan är uppfälld. Tag bort smuts och annat som fastnat i smörjmedlet innan tavlan körs ner.

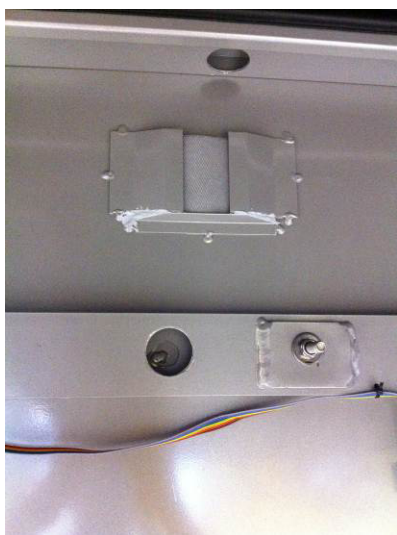
Kontrollera att ställdonet fungerar korrekt och att inga skador finns på varken kolvstång eller motorhölje.



ÅRLIGT UNDERHÅLL

- Inspektera ljuspilens hölje visuellt med avseende på skador
- Inspektera tätningen kring luckan
- Rengör frontpanelen och ljussensorerna
- Kontrollera dräneringshålen för att se om det finns vatten i displayen eller spår av vatten
- Kontrollera samtliga funktioner

Samt utför samtliga punkter under månadsunderhållet



Vid frågor kontakta Berlex på 0303-92200 eller 08-6212180



2015-10-01

Rev. 2.0

Allmänna bestämmelser för leveranser från Berlex AB

§1. Kreditprövning

Alla leveranser utföres först efter godkänd kreditprövning.

§2. Leveransvillkor

Alla leveranser gäller från säljarens fabrik, Ex Works, d.v.s köparen står för alla transportkostnader om inte annat avtalats.

§3. Betalningsvillkor

I de fall kredit beviljats förfaller skulden till betalning 10 dagar efter att godset levererats eller ställts till kundens förfogande om inget annat avtalats.

§4. Dröjsmålsränta

Vid betalning efter förfallodagen debiteras dröjsmålsränta och eventuell påminnelseavgift.

§5. Avbeställning

Vid avbeställning debiteras 20% returkostnad för täckande av omkostnader. Material som utlevererats till kund återtas inte utan särskild inspektion och därefter skriftligt godkännande från Berlex sida. Samtliga hanteringskostnader står köparen för. Specialanpassat gods och skyltar med kundanpassad text återtas ej.

§6. Ansvar för fel (garantivillkor)

Garanti gäller 1 år från leveransdag om inget annat avtalats. Garanti för utförda servicearbeten är 3 månader.

För vägmärken gäller separata villkor.

Delar som reparerats eller bytts under garantitiden har samma återstående garanti som den ursprungliga varans återstående garanti.

Garantin gäller endast för konstruktions-, material- och tillverkningsfel.

Därför följer att Berlex bl.a. inte ansvarar för felaktiga funktioner som är beror på:

- felaktig montering/installation
- att köparen inte följt bruksanvisningen
- fel som uppkommit vid normal förslitning,
- försummat underhåll eller annan misskötsel
- obehörigt ingrepp eller reparation utförd av annan än Berlex eller av oss auktoriserat ombud.

Garantireparationer gäller fritt vår verkstad i Kungälv eller annat auktoriserat ombud.

Alla kostnader i samband med inleverans och returnering av defekta och reparerade eller nya delar bekostas av beställaren.

Alla garantiåtgärder skall godkännas av Berlex före åtgärd.

Vid begäran om service- eller garantiåtgärder hos kund, tillkommer resekostnader.

§7. Priser

Om inte annat anges, gäller samtliga priser fritt Berlex huvudlager, Kungälv, exkl. mervärdesskatt.

§8. Äganderättsförbehåll

Godset förblir Berlex egendom till dess att full betalning erhållits. Köpare förbinder sig att lagra godset, till vilket Berlex förbehållit sig äganderätten, så att det är lätt identifierbart som Berlex egendom.

§9. Indirekta skador

Kunden har inte rätt till, och Berlex är inte i något fall skyldig att betala, någon ersättning för skada som levererad vara orsakat på annan egendom eller person eller för andra följdskador såsom exempelvis utebliven vinst, bortfall i produktionen eller annan indirekt skada.

§10. Export av produkterna

Beställaren är medveten om att vissa produkter och delar av dessa samt tekniska data kan vara underställda export- och andra begränsningar i förhållande till svenska och amerikanska lagar. Beställare förpliktigar sig att följa dessa lagar.